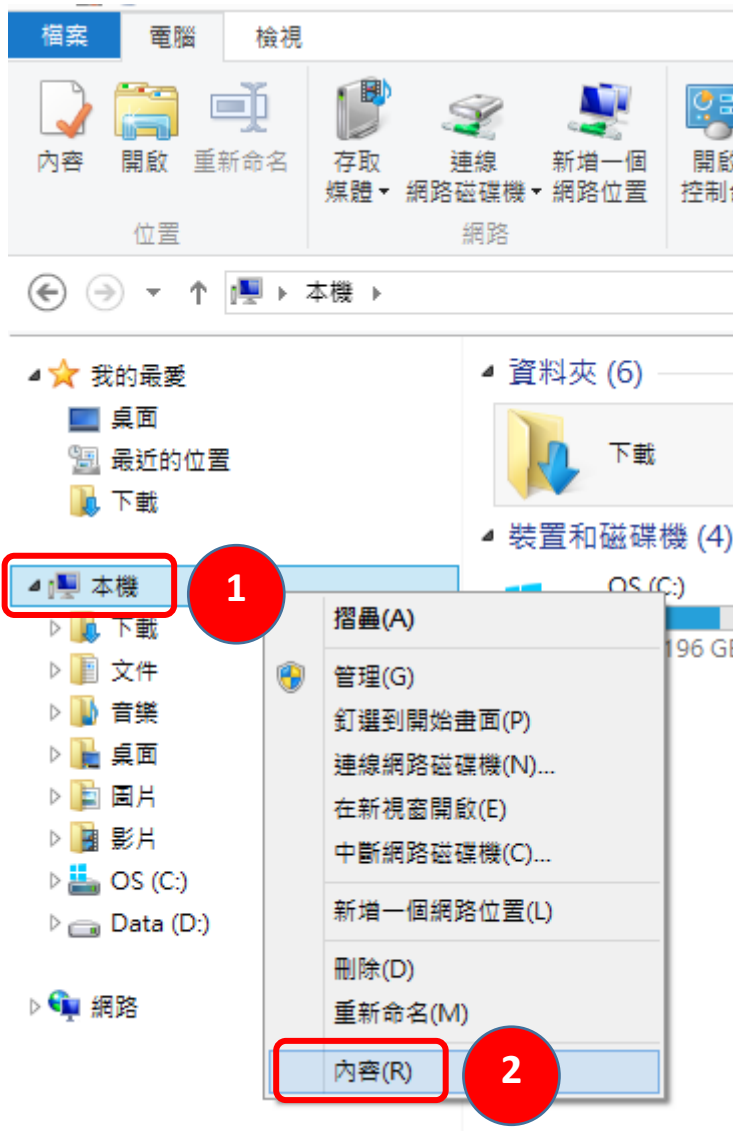


eduroam Windows 使用說明



檢視電腦的基本資訊

Windows 版本

Windows 10 專業版

© 2019 Microsoft Corporation

可查看 Windows 版本

系統

處理器: Intel(R) Core(TM) i5-7500 CPU @ 3.40GHz 3.41 GHz

已安裝記憶體 (RAM) 8.00 GB (7.87 GB 可用)

系統類型: 64 位元作業系統, x64 型處理器

手寫筆與觸控: 此顯示器不提供手寫筆或觸控式輸入功能。

可查看系統類型

EAP-GTC 安裝檔

作業系統	32 位元	64 位元
Windows 7	EAP-GTC-x86-Win7	EAP-GTC-x64-Win7
Windows 8	EAP-GTC-x86-Win8	EAP-GTC-x64-Win8
Windows 10	EAP-GTC-x86-Win10	EAP-GTC-x64-Win10

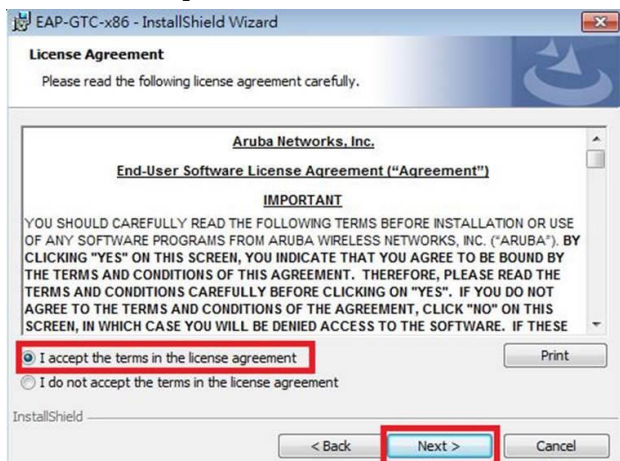
以下以 windows10、64 位元作業系統環境為例。

步驟一、安裝 EAP-GTC

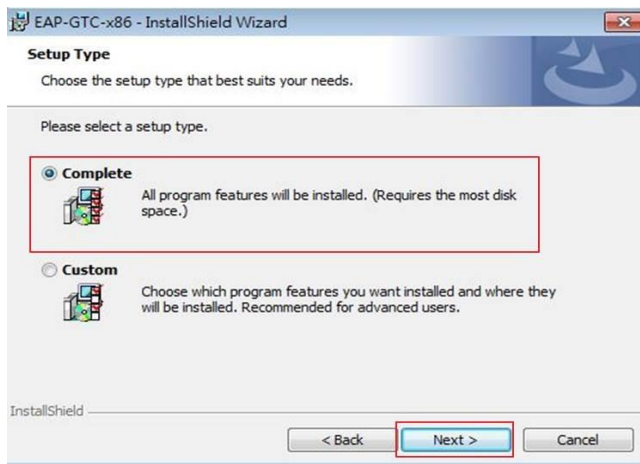
1. 下載並安裝「EAP-GTC-x64-Win10」。
2. 執行安裝檔後，出現此畫面，點選「Next」。



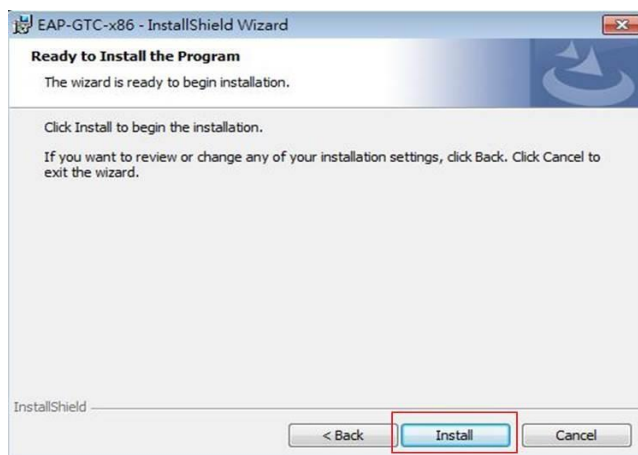
3. 選取「I accept the terms in the license agreement」後，再點選「Next」。



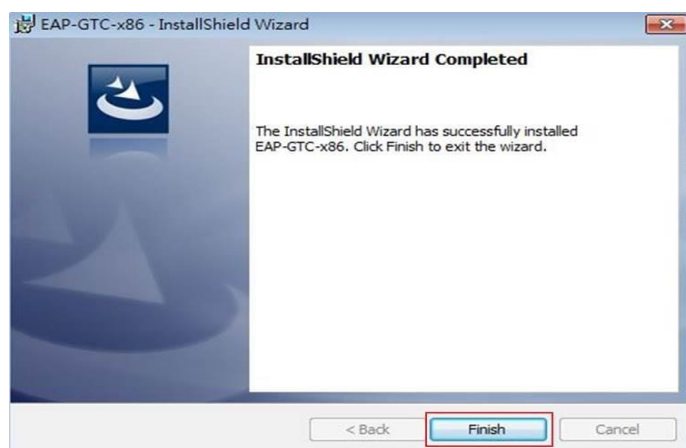
4. 選取「Complete」點選「Next」。



5. 點選「Install」。



6. 顯示安裝成功，點選「Finish」。

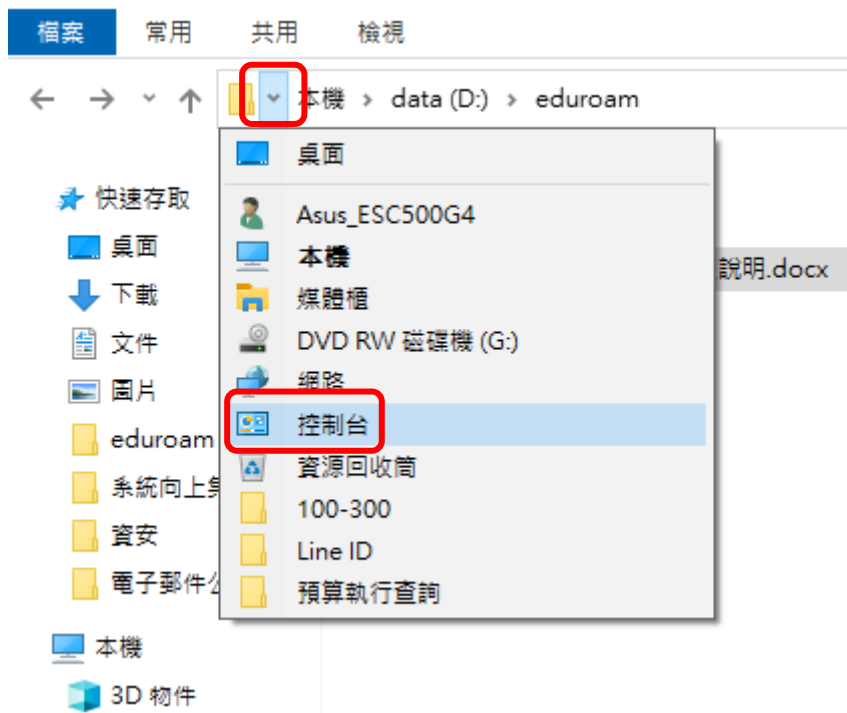


7. 選擇「Yes」，待重開機完成即可。



步驟二、設定無線基地台

1. 打開「控制台」。



2. 點選「檢視網路狀態及工作」。

調整電腦設定



3. 選取「設定新的連線或網路」。



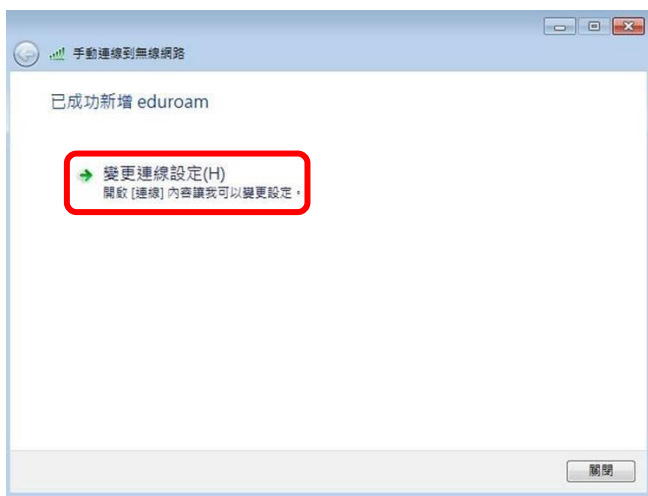
4. 選取「手動連線到無線網路」。



5. 網路名稱輸入「eduroam」，安全性類型選擇「WPA2-Enterprise」，加密類型選擇「AES」，最後點選「下一步」。



6. 出現成功新增「eduroam」畫面，點選「變更連線設定」。



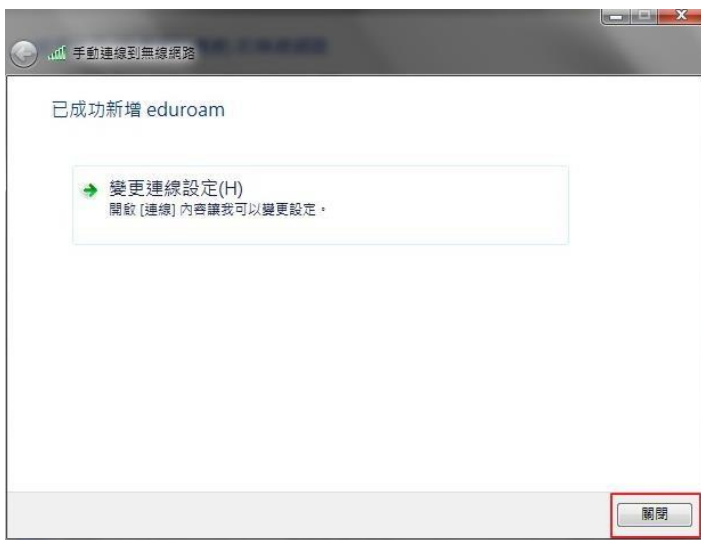
7. 點選「安全性」，在點選「設定」。



8. 請勿勾選「確認伺服器憑證」，選擇驗證方法 EAP-Token，再按「確定」。



9. 依以下畫面選取「確定」與「關閉」。



步驟三、連線測試

1. 點選桌面右下角無線網路圖示，選取「eduroam」，按連線。



2. 輸入東大電子郵件帳號 (xxx@nttu.edu.tw) 及密碼，
Logon domain 不需輸入，點選 OK，即可上網。

